

Dernière mise à jour : 03-Avr-2006

[Comment redimensionner une partition \(étapes détaillées\)](#)

[Le CD-Live](#)

DOCUMENTATION GENERALE

sur GPARTED

(la documentation complète fait 4MB)

-1- Se procurer et installer GParted

GParted ne gère pas encore le LVM. Si votre système a été installé à partir de ce procédé, utilisez les logiciels fournis avec votre distribution pour toute modification de partition.

-a- La manière la plus simple ...

Manipuler et créer des partitions, n'est pas quelque chose que l'on fait tous les jours. C'est pour cela qu'il vaut mieux commencer par lire cette documentation en entier, en sorte d'être bien familiarisé avec les divers opérations. Pendant ce temps, vous pourrez tout de même lancer le téléchargement du programme, si toutefois il n'est pas déjà sur votre système.

Si votre système est opérationnel, utilisez l'outil de mise à jour ou d'installation pour récupérer GParted . Sinon téléchargez l'image iso du "[live CD](#)" et créez un cd bootable.

Certaines distributions sont basées sur Debian et utilisent un logiciel nommé *apt*. D'autres basées sur Red-hat utilisent plutôt *yum* (*yumex*, *kyum*), Gentoo utilise *emerge*, ...etc . Si votre distribution est ancienne, alors peut être que vous devrez trouver le package directement sur internet. Si vous utilisez des RPM (Red Hat Package Manager) vous trouverez le package ici <http://rpm.pbone.net/>. Alors ne tenez pas compte des deux lignes suivantes :

```
# yum install gparted
or
#apt-get install gparted
```

Si le système renvoie le message "rien à faire", GParted peut être téléchargé depuis rpm.pbone.net, si vous utilisez une distribution basée sur Red Hat, et installé comme suit :

```
#rpm -Uvh gparted.xxx.rpm (où xxx est le type d'architecture de votre système : ce peut-être i386 par exemple)
```

-b- Pour ceux qui ne sont pas débutants ...

Si vous préférez utiliser la toute dernière version de GParted, il faut télécharger le fichier [tar.bz2](#) , et le compiler. Comme il s'agit d'une version de développement, il y a là aussi de dépendances ; elles seront toutes ajoutées avec parted-devel etgtkmm24. Mais pour que cela soit possible il faut rendre active la *baseurl* development dans */etc/yum.repos.d/source.list*, ou */etc/apt/apt.d/sources.list* :

```
# yum install gtkmm24 parted-devel
```

ou

```
# apt-get install gtkmm24 parted-devel
```

Ensuite, téléchargez le tar.bz2 dans le répertoire que vous voulez. Ici on a choisi /tmp. Puis tapez les commandes suivantes :

```
cd /tmp
```

```
#unpack the tarball:
```

```
tar -xjf gparted-x.y.tar.bz2
```

```
cd gparted-x.y/
```

```
./configure --prefix=/usr
```

```
make
```

```
su -
```

```
make install
```

```
# Ce doit être bon ! Les problèmes peuvent survenir si les dépendances ne sont pas les bonnes ...
```

Dès lors rendez-vous dans le répertoire src :

```
cd /tmp/gparted-x.y/src
```

```
./gparted
```

Vous êtes prêt pour commencer les opérations :)

-2- Informations générales sur le fonctionnement de GParted

Au démarrage de GParted, une fenêtre s'ouvre et les disques durs sont examinés.

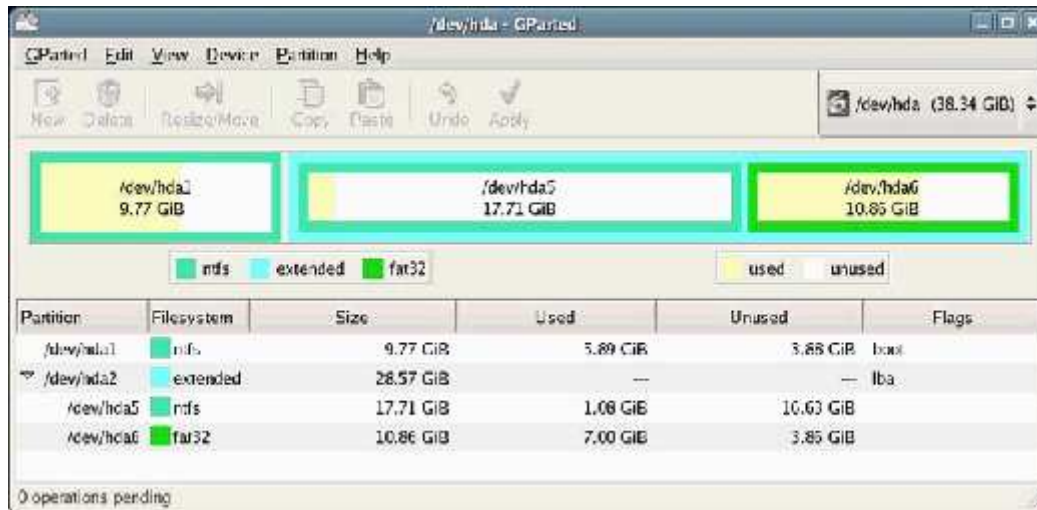


Figure 1

Si vous cliquez sur **G**parted en haut à gauche, vous trouvez une fonction pour relancer l'examen des périphériques, ainsi qu'un raccourci clavier.

Le second choix dans la colonne, permet de choisir le disque dur sur lequel on veut travailler, (si il y a plusieurs diques durs).

Le troisième choix, donne accès à des informations ...

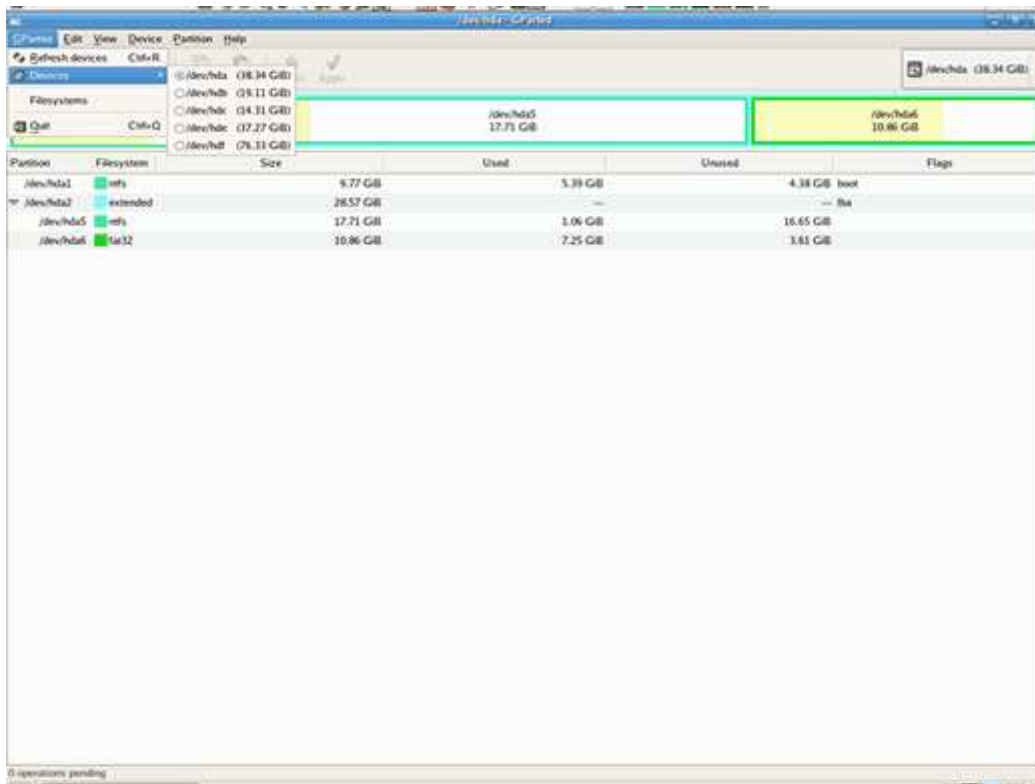


Figure 2

...au sujet des systèmes de fichiers supportés.

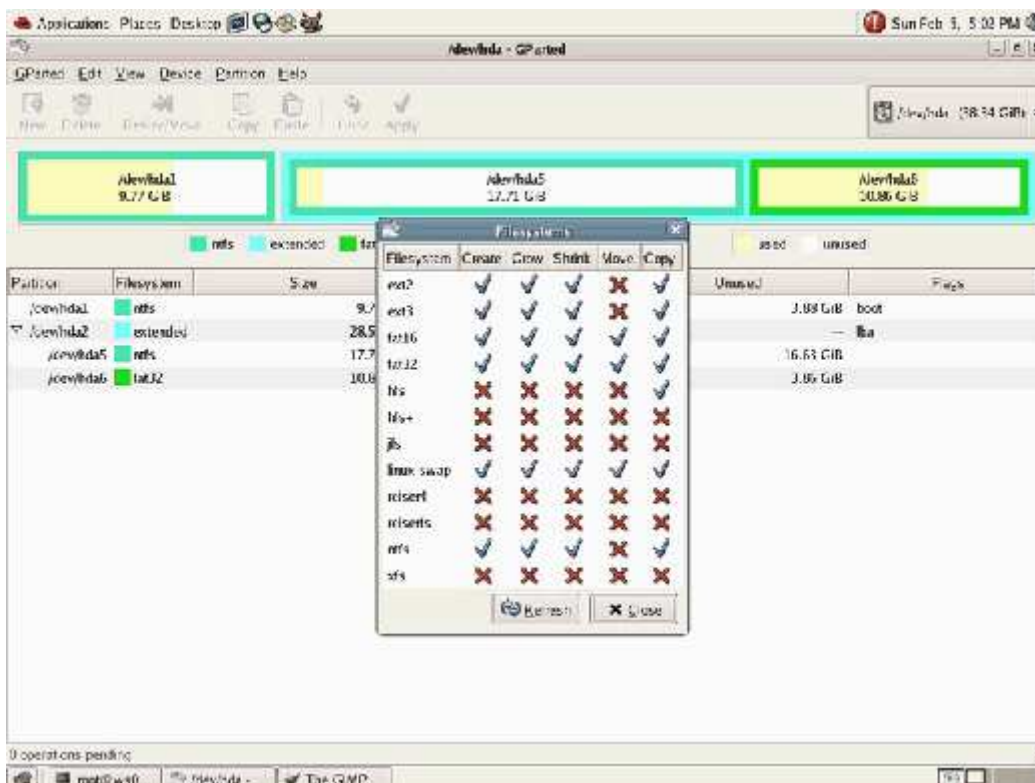


Figure 3

Le menu ***Edit*** montre deux fonctions grisées qui sont cependant très utiles : *défaire* et *appliquer* (les changements en attente). On peut aussi les voir dans la barre d'outils. Pour les rendre actifs, il faut d'abord

choisir une partition et lancer une opération dessus.

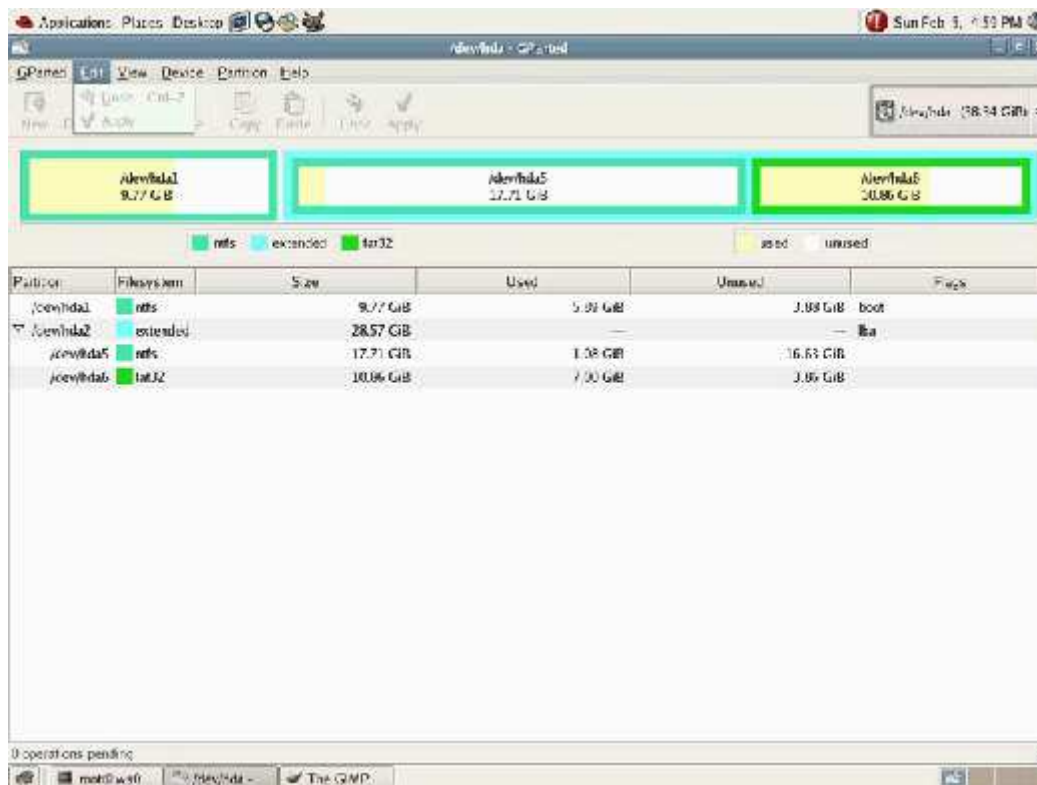


Figure 4

Le menu Vue permet d'ouvrir deux fenêtres d'informations:

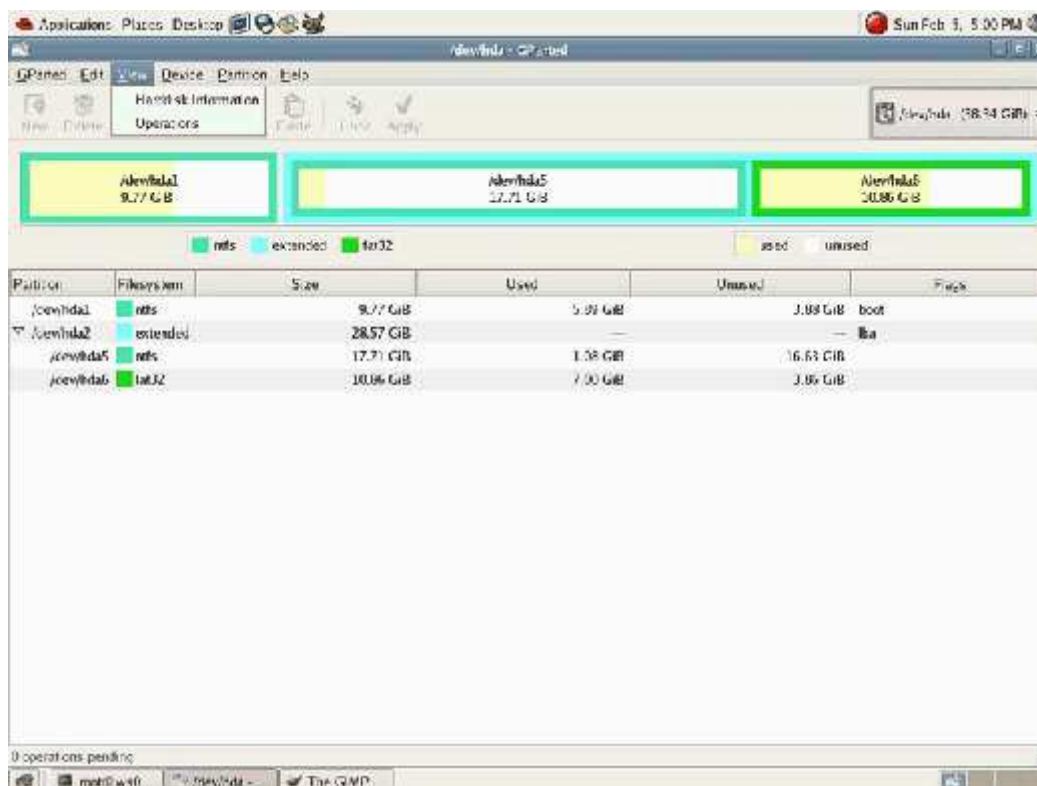


Figure 5

Information sur le Disque dur :- Sur la gauche *information sur le disque dur* donne toute sorte de détails sur les disques durs, comme le

modèle, la taille, etc...

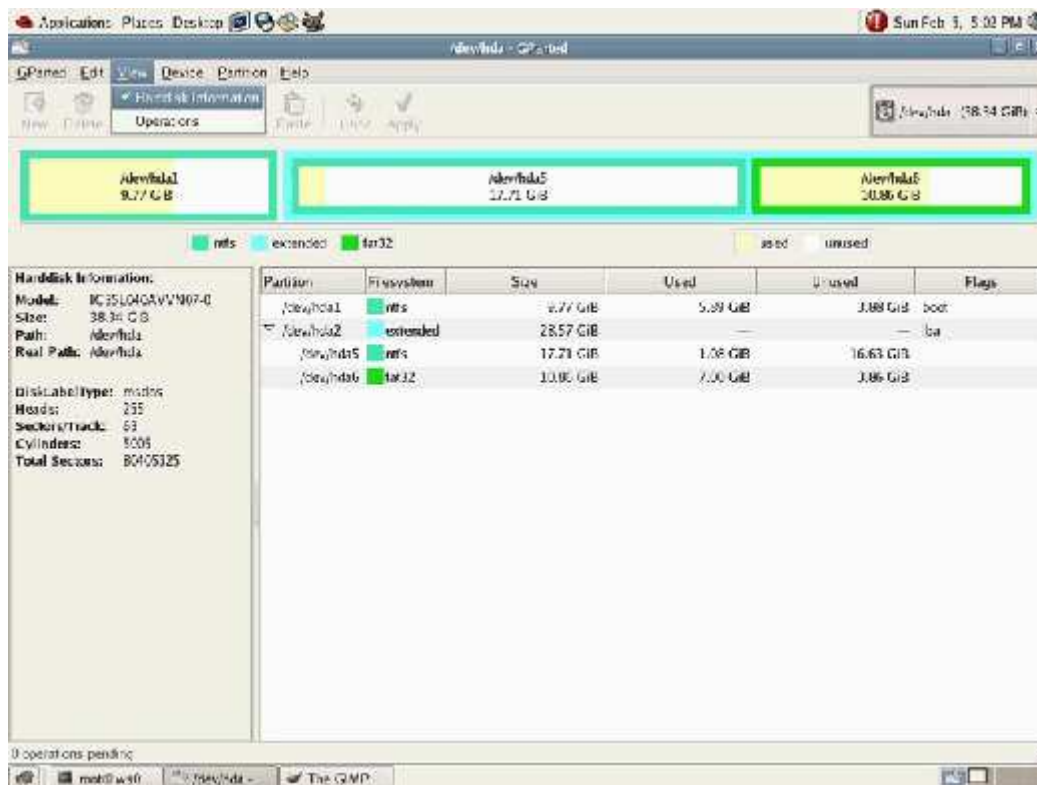


Figure 6

...Et **Operations** :- Tout en bas on voit une fenêtre récapitulant les opérations en attente. C'est très pratique !

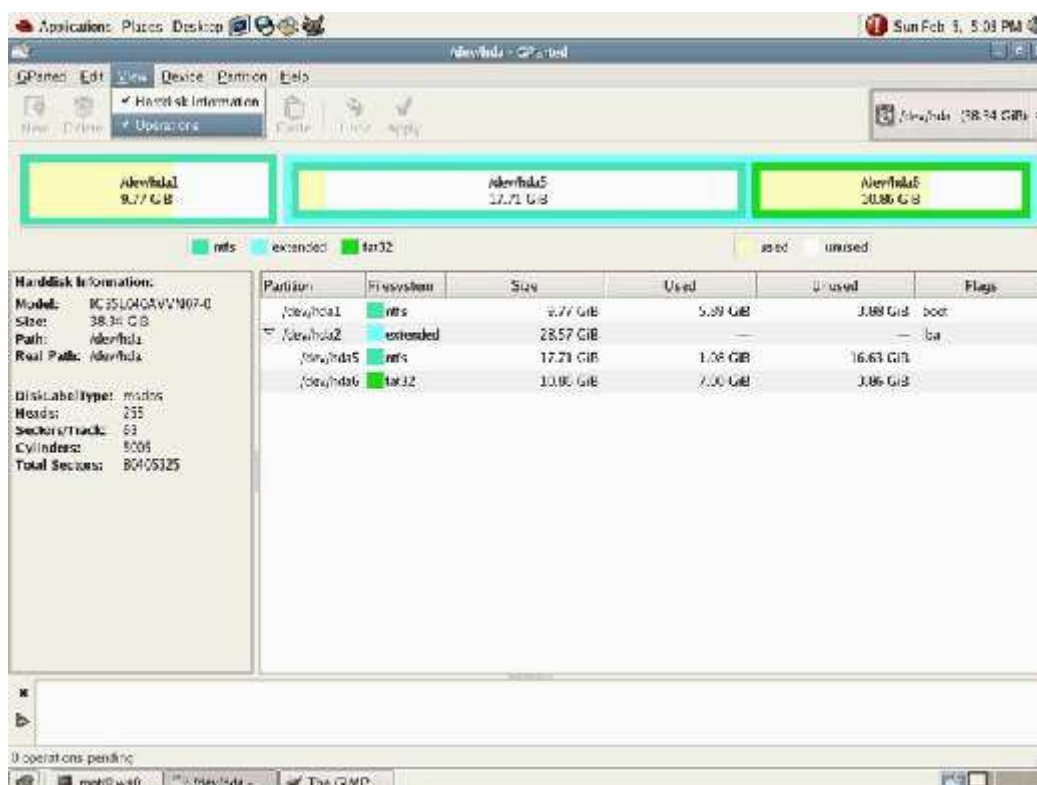


Figure 7

Périphériques permet d'installer la table de partitions...

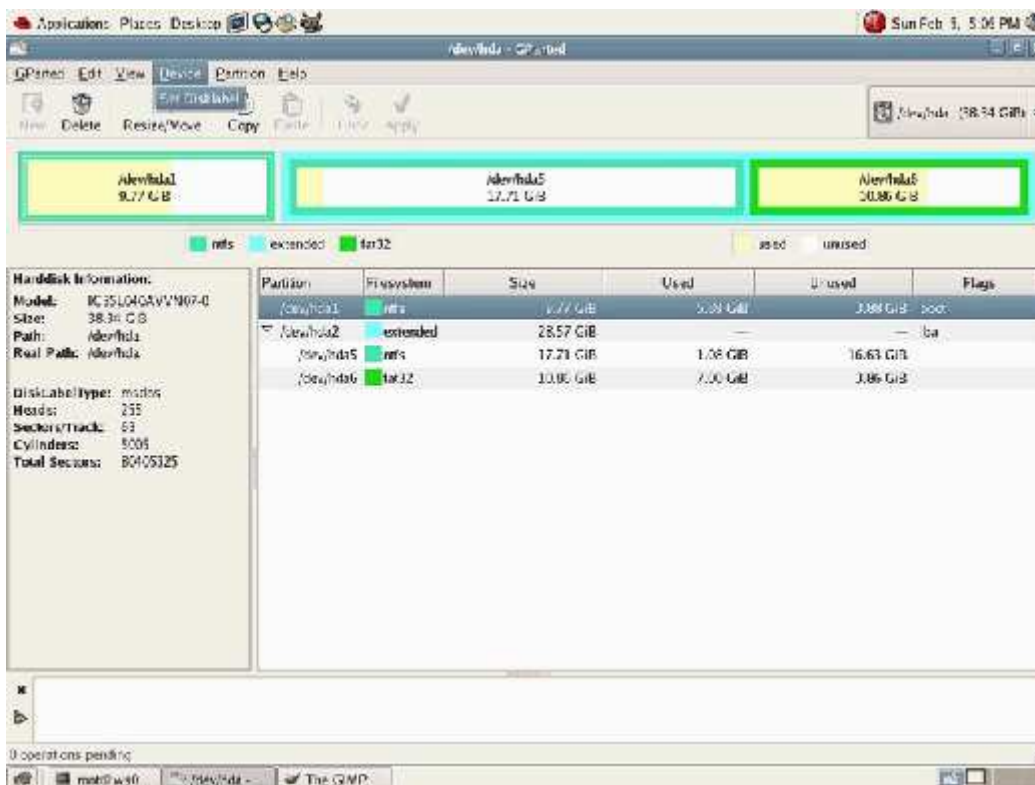


Figure 8

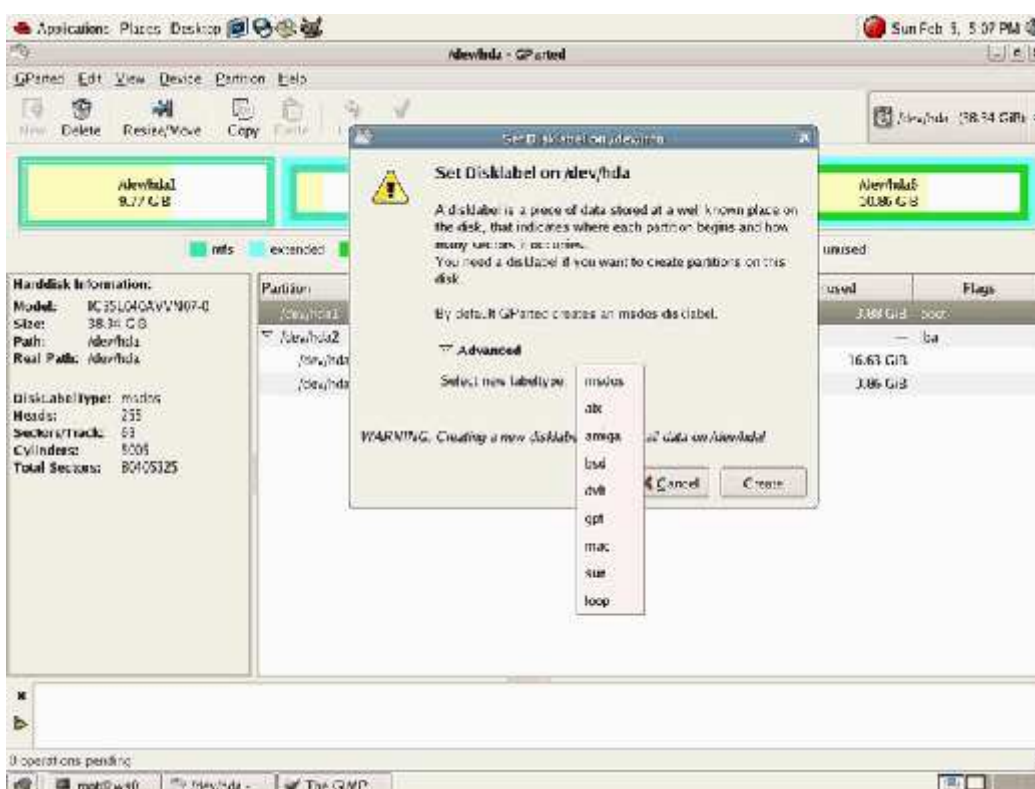


Figure 9

Le menu ***Partition*** est un des plus importants : il permet d'avoir accès à beaucoup d'opérations. ***Supprimer*** permet évidemment de détruire une partition, pourvu qu'on l'ait au préalable sélectionnée !

Redimensionner/Déplacer une fonction puissante que vous pouvez découvrir [ici](#)...

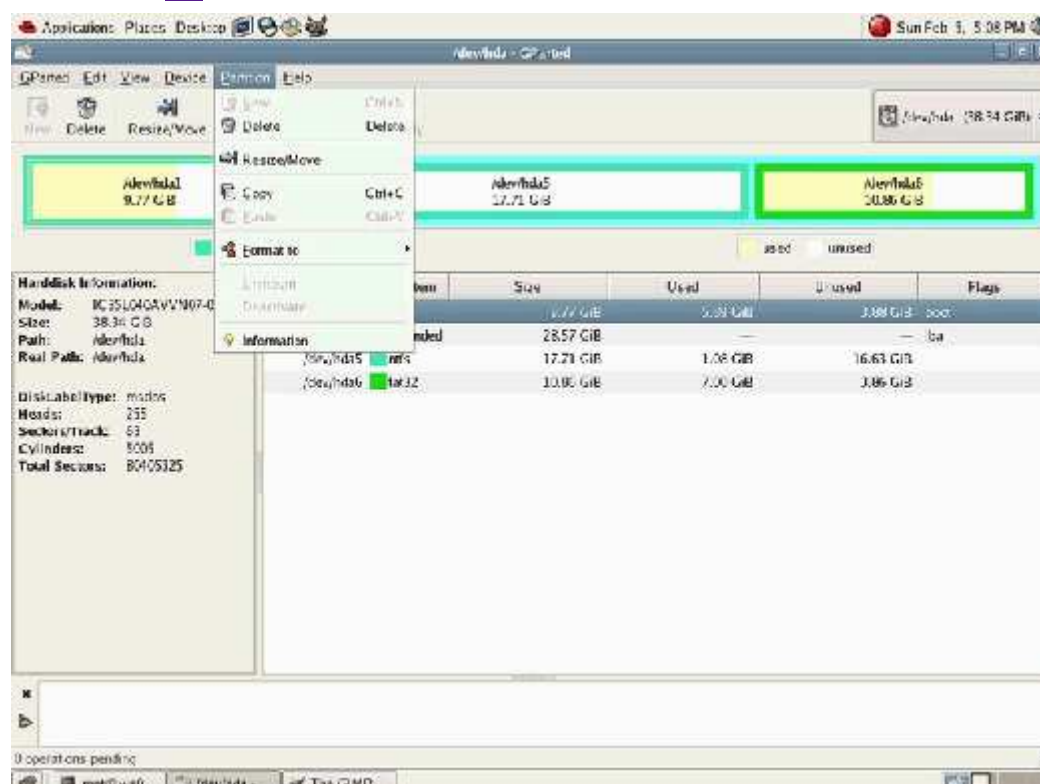


Figure 10

Il est aussi possible de formater une partition dans un des systèmes de fichiers supportés (voir la figure 3).

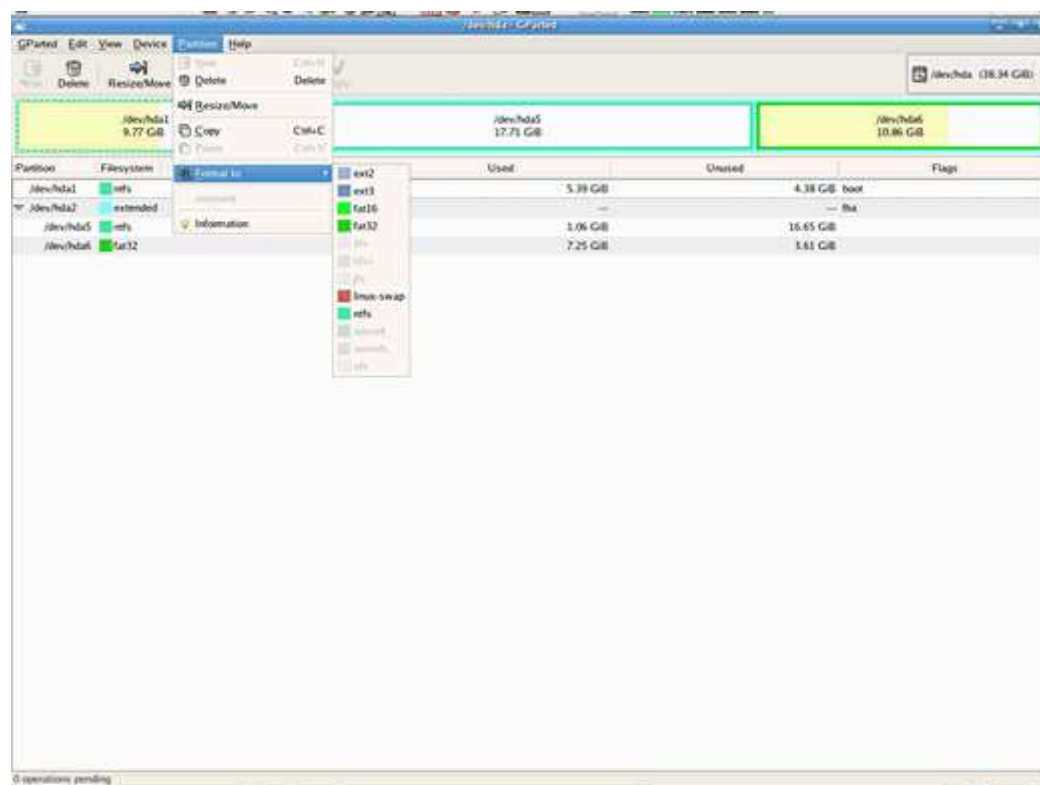


Figure 11

Le dernier choix de la colonne renvoie des informations sur la partition choisie.

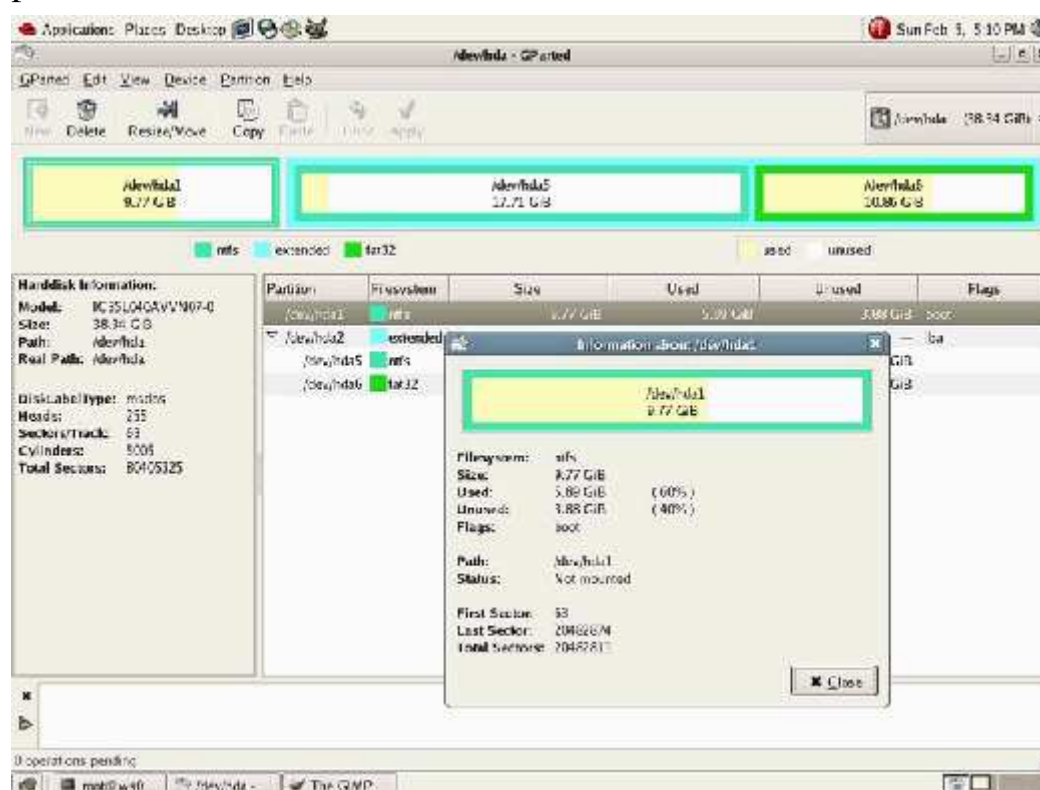


Figure 12

Si vous cliquez sur Aide.... vous ne trouverez rien :). La documentation en ligne est en cours d'exécution. (GParted 0.2)

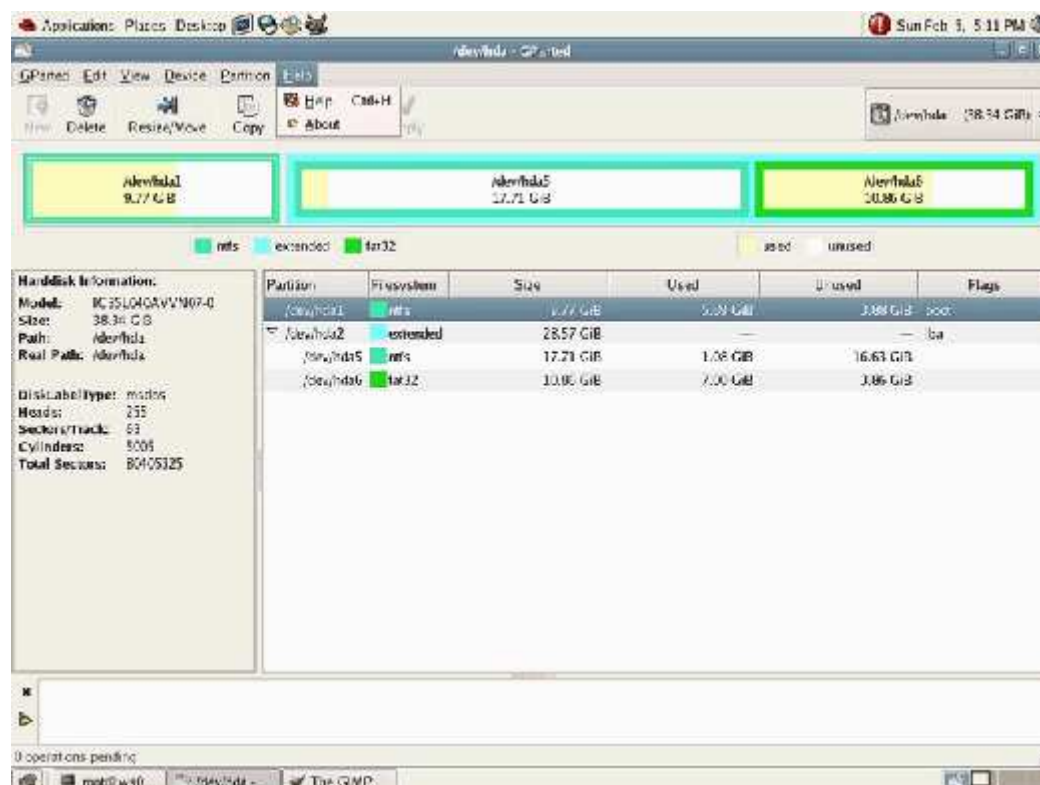


Figure 13

-2- Quelques opérations particulières...

- Créer une partition

N.B : Pour la distribution fedora core 5, si vous voulez créer une partition sur un périphérique usb, vous devez pour l'instant, d'abord désactiver la fonction automount : lancez un terminal, puis tapez la commande "gnome-volume-properties", et décochez la première ligne, puis refermez ; une meilleure solution est à l'étude ! N'hésitez pas à soumettre une proposition ...

Sur la barre d'outils, le bouton **Nouveau** permet de créer une nouvelle partition, pourvu que vous ayez sélectionné un espace non-alloué !

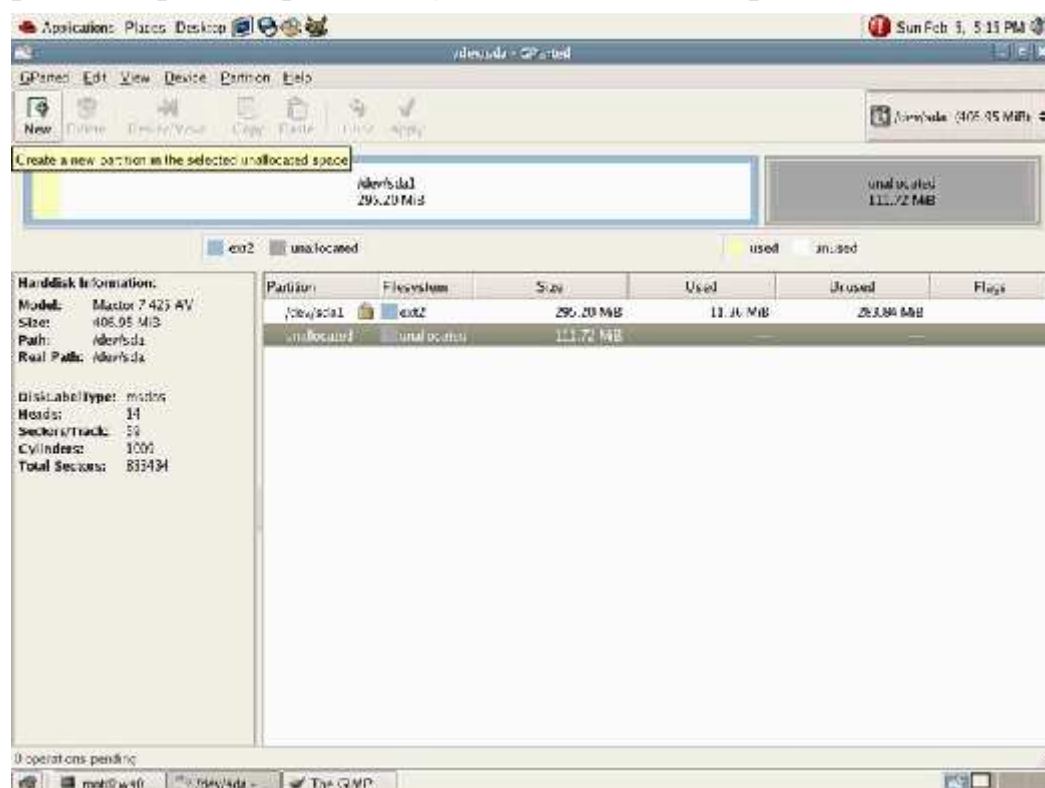


Figure 14

Une fenêtre apparaît alors qui permet de choisir la taille de la partition...

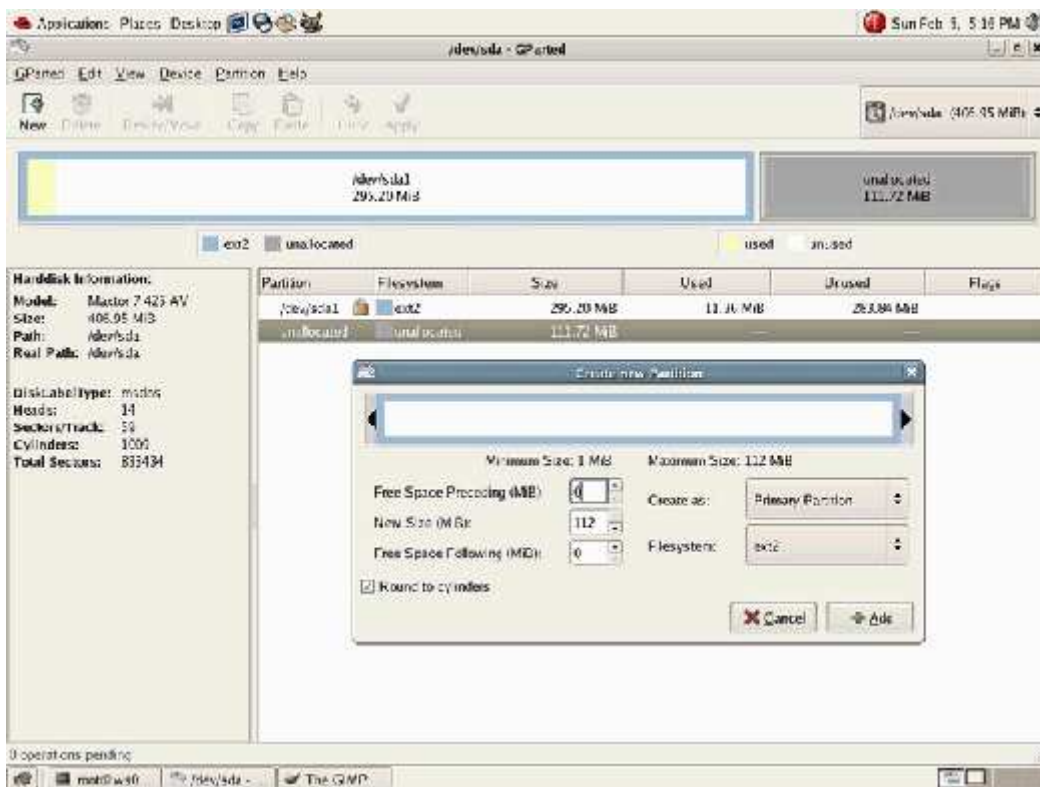


Figure 15

... faire une partition principale, ou plutôt étendue ou encore logique...

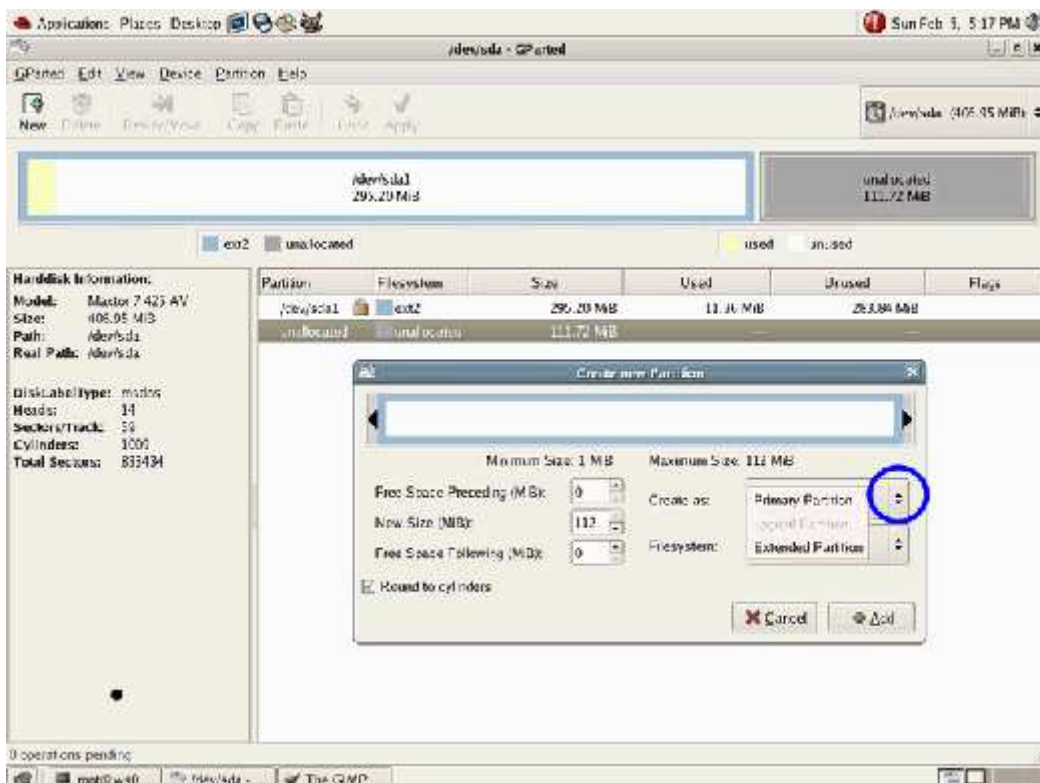


Figure 16

... et un système de fichiers.

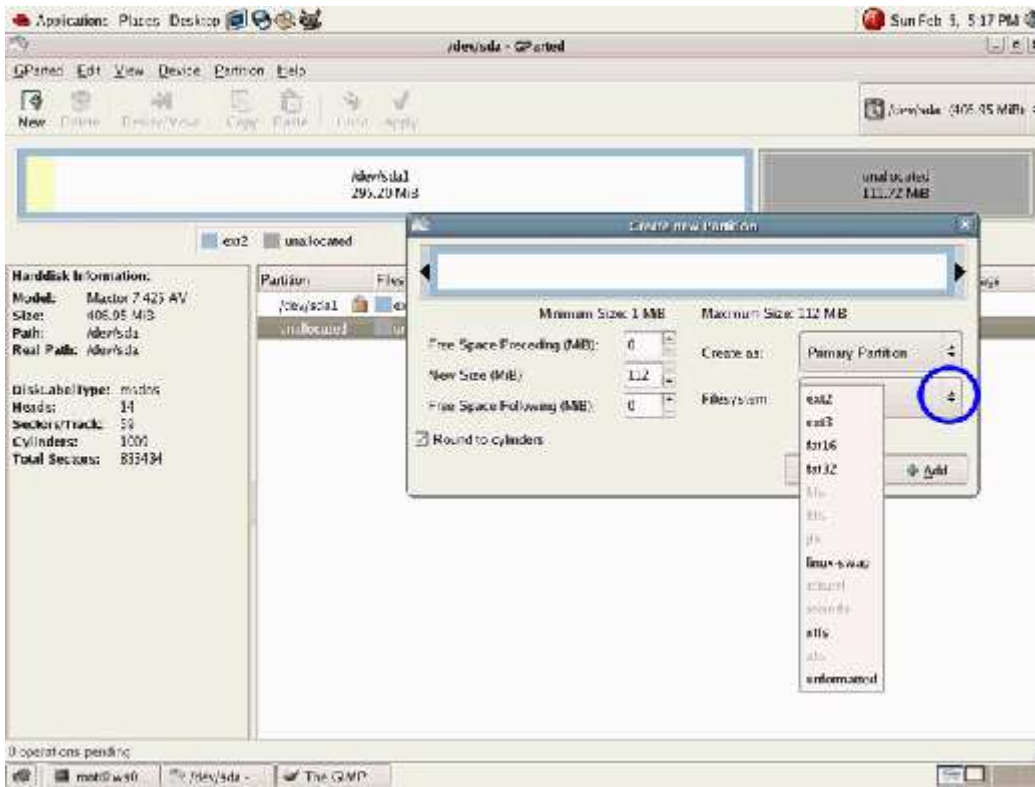


Figure 17

-Supprimer une partition

La deuxième icône est faite pour détruire une partition. Essayez donc ;)...

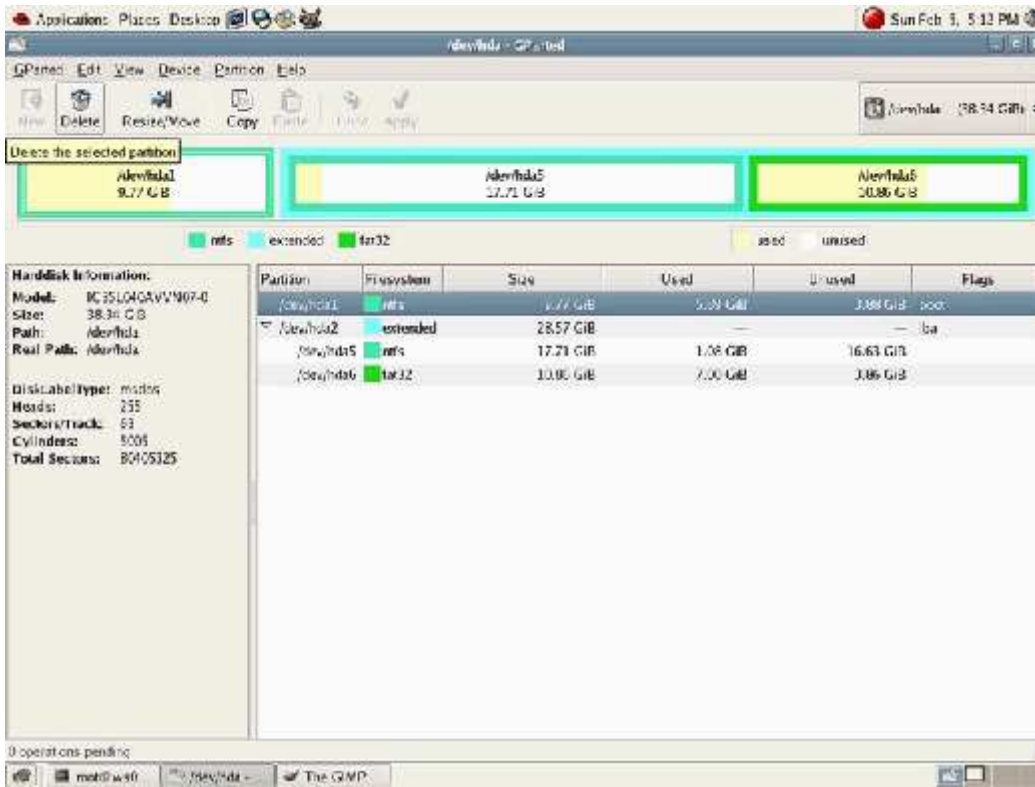


Figure 18

... mais n'oubliez pas de cliquer ensuite sur "*défaire*", sinon vous détruisez la partition et les données qui sont dessus ! Si vraiment vous voulez détruire une partition, cliquez ensuite sur "*appliquer*".

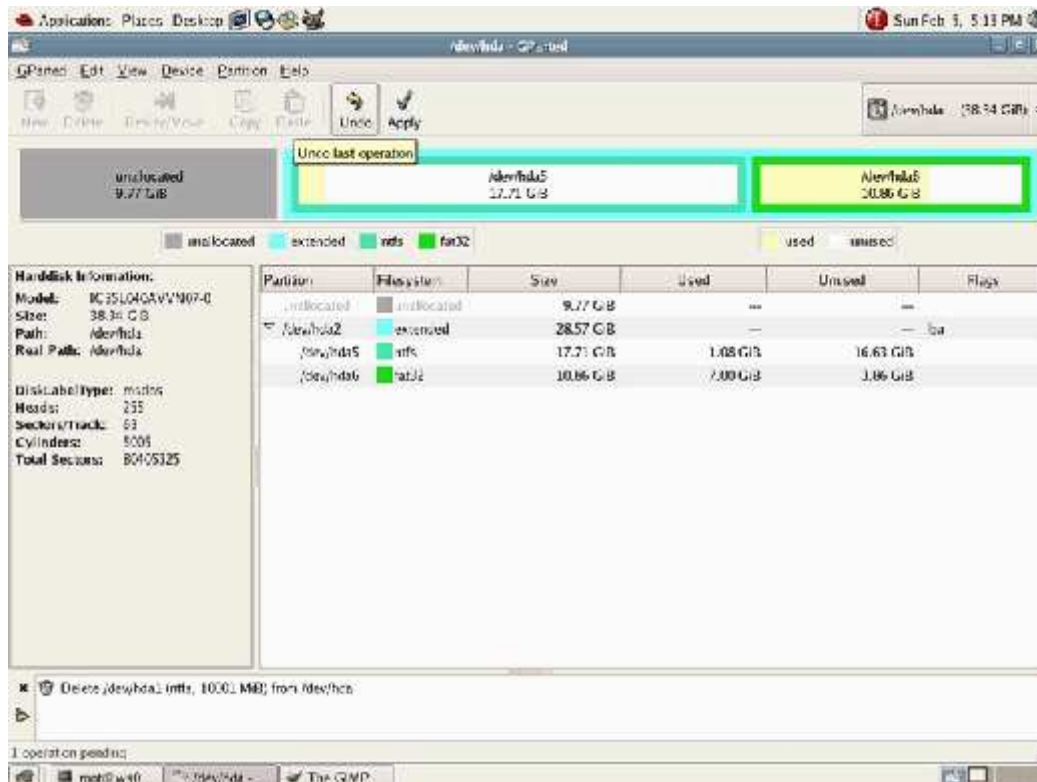


Figure 19

-Redimensionner une partition

Pour redimensionner une partition sélectionnée, il faut cliquer sur "*Redimensionner/Déplacer*" : et une nouvelle fenêtre s'ouvre:).

Utilisez la souris pour réduire ou agrandir la partition (cercle bleu), ou bien utilisez les flèches (cercle vert).

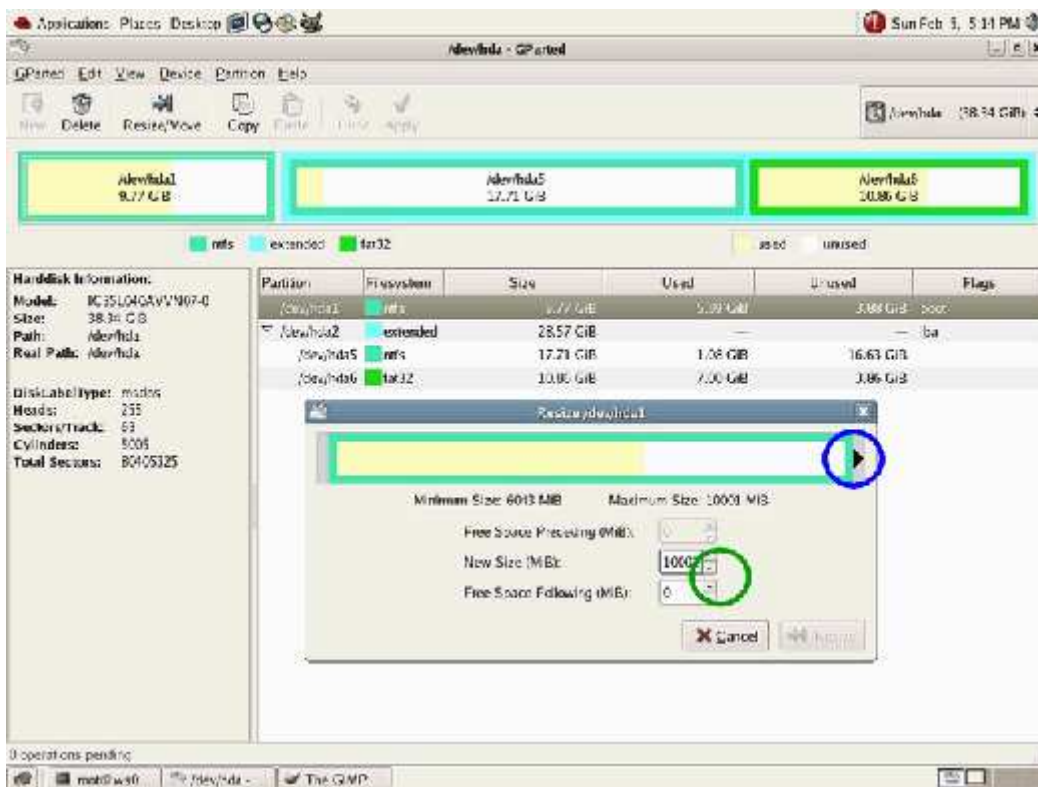


Figure 20

-Copier une partition

Regardons maintenant cette fonction ! Pour l'activer il faut d'abord avoir sélectionné la partition que l'on copie ! (N.B. : la partition doit être *dé-montée*).

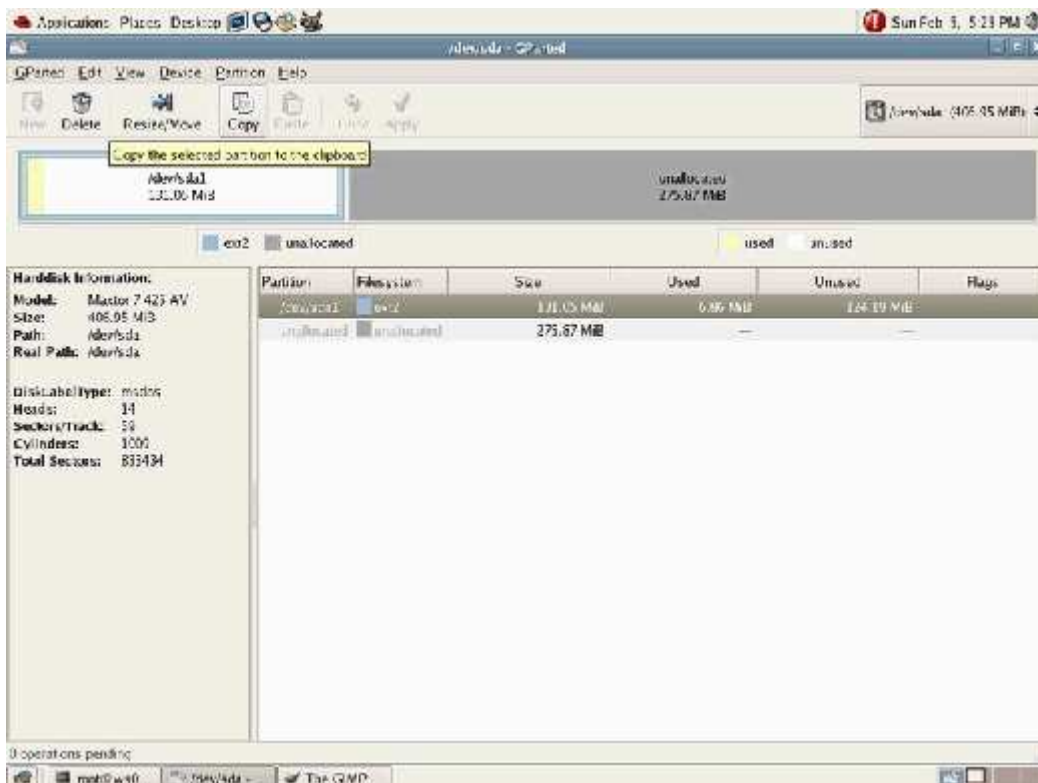


Figure 21

Cliquez avec le bouton droit de la souris sur la partition à copier et choisissez *Unmount*.

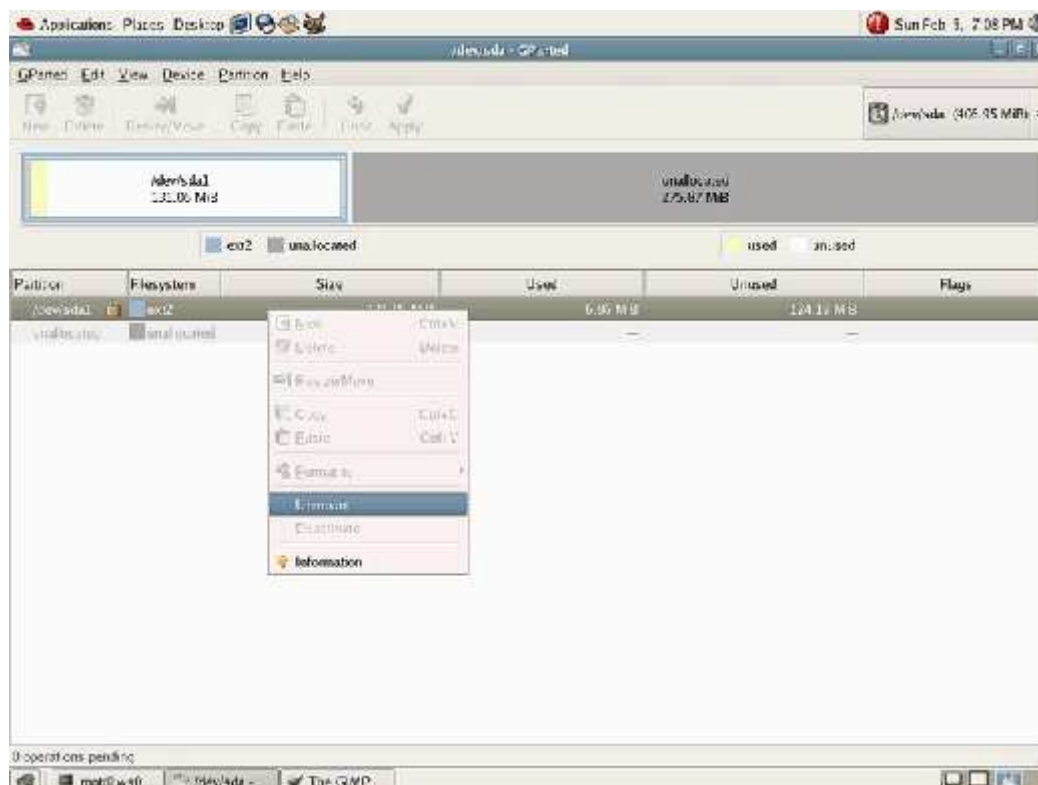


Figure 22

Après avoir copié la partition, il faut choisir un espace non-alloué pour activer la fonction *Coller*.

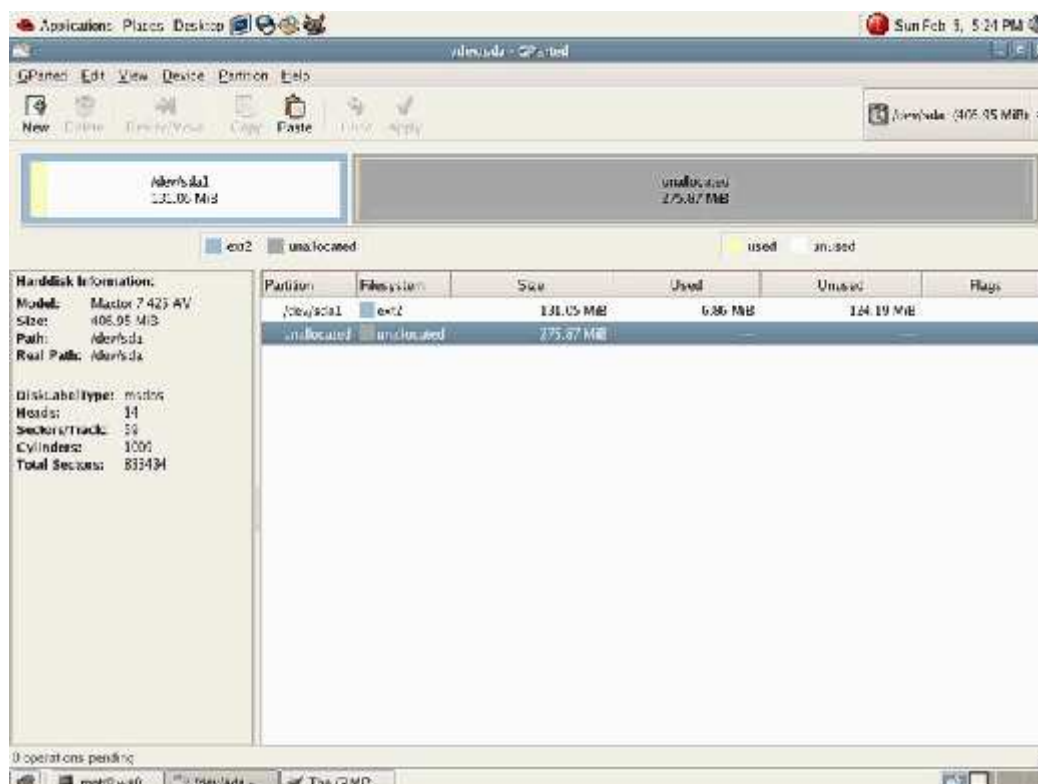


Figure 23

Il est possible de rédimensionner la partition que vous voulez copier :
taille similaire ou plus grande ? (choisir une plus petite taille est
impossible !)

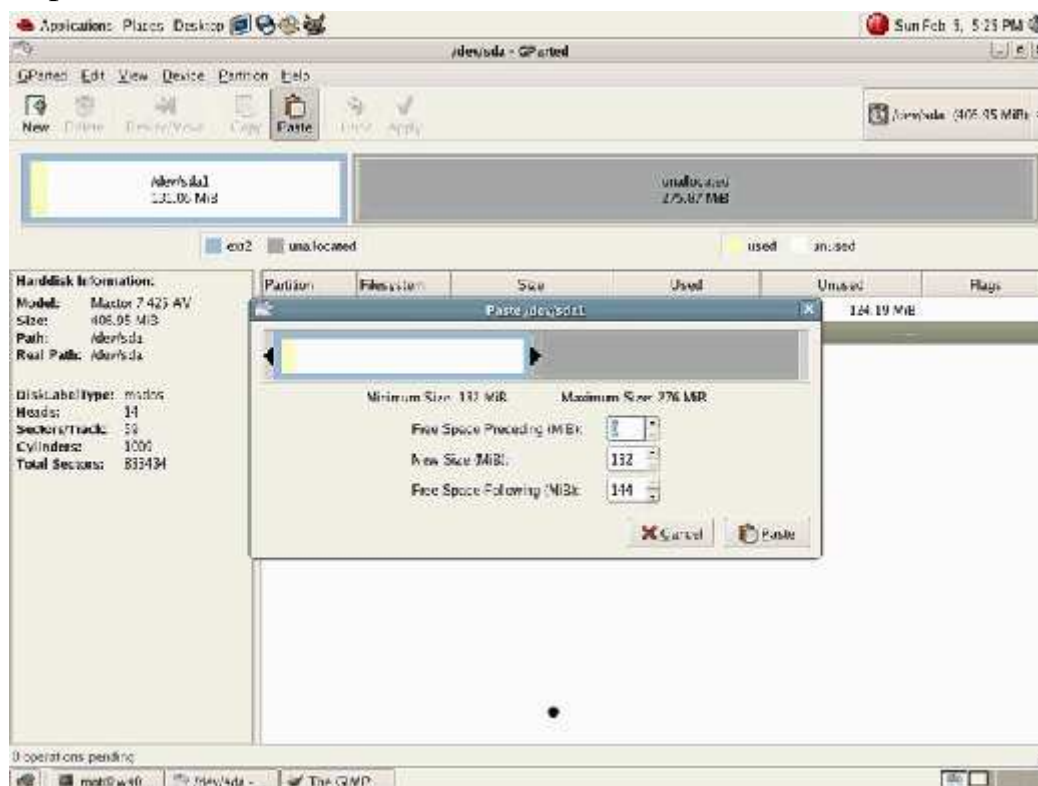


Figure 24

Après avoir collé, il est encore possible de cliquer sur "*défaire*" ...

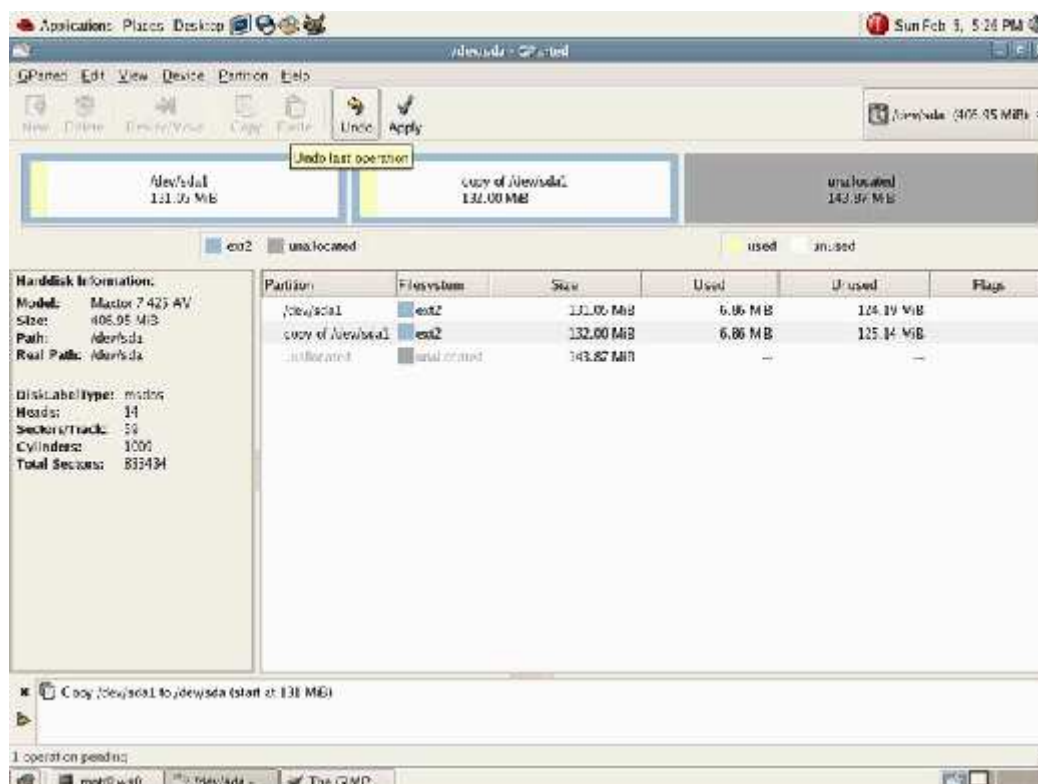


Figure 25

... sinon il reste à cliquer sur "**appliquer**". une dernière confirmation est alors demandée...

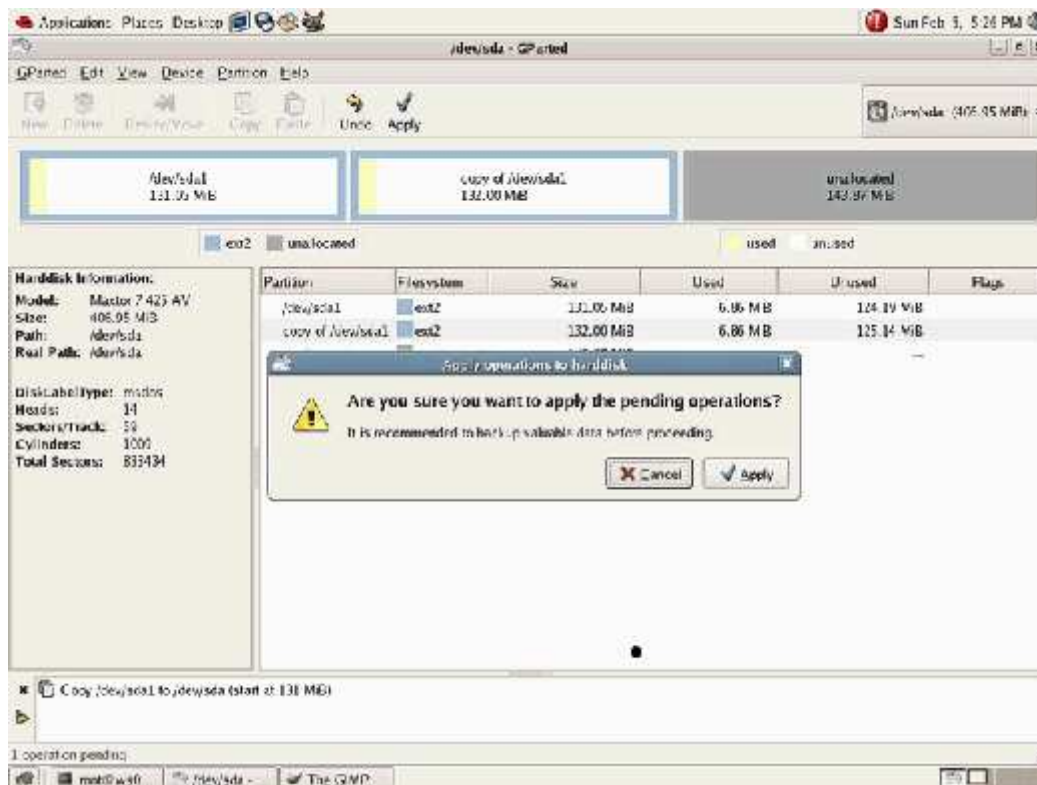


Figure 26

... les opérations en cours peuvent être suivies : il suffit de cliquer sur les petits triangles (cercles bleus).

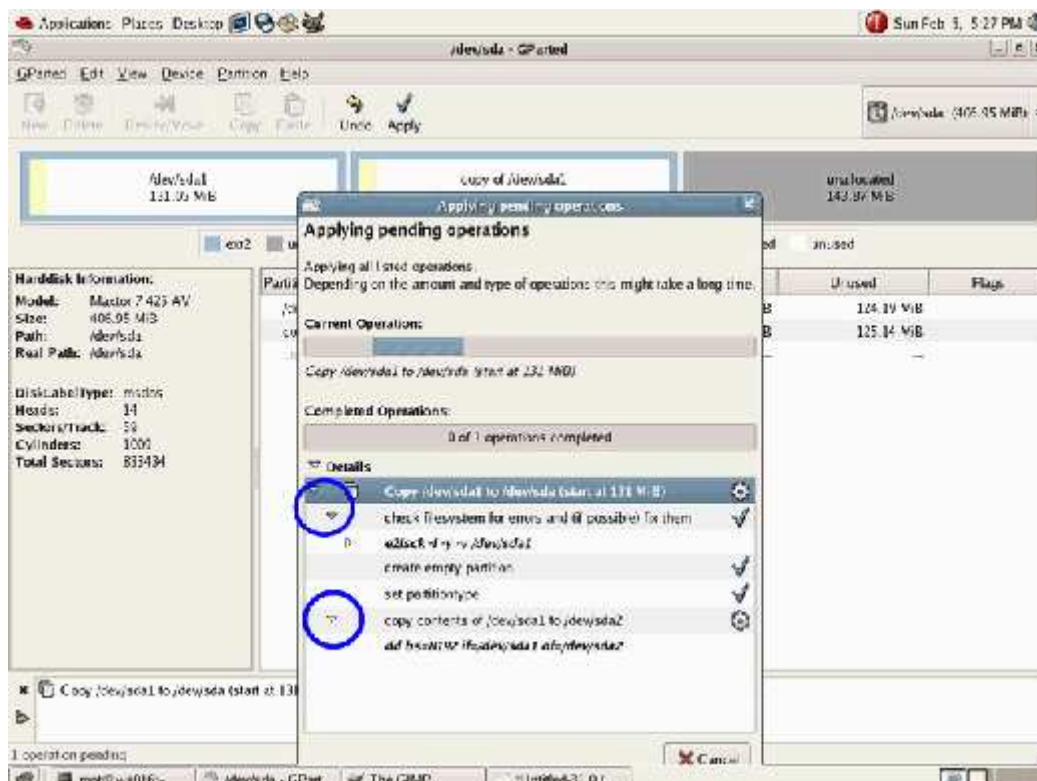


Figure 27

Il est possible d'arrêter l'opération en cours, MAIS attention...
C'est TRÈS DANGEREUX pour certains systèmes de fichiers :
LISEZ le message d'alerte qui est alors donné !

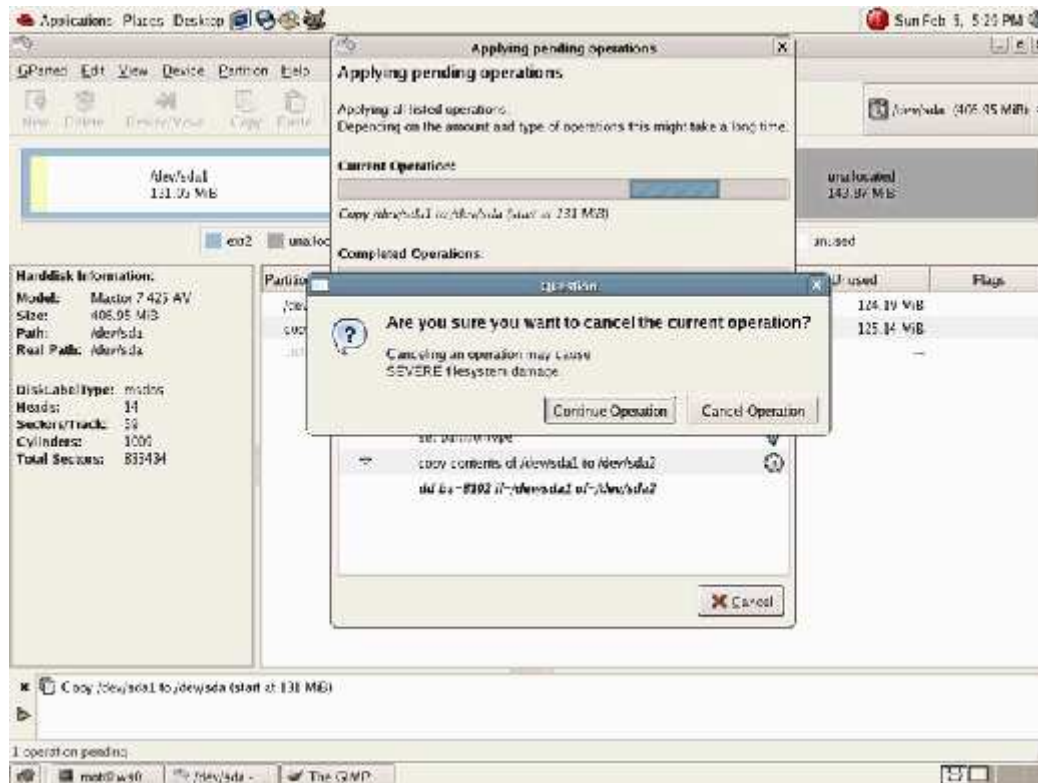


Figure 28

-4- Autres petits trucs...

En haut à droite, si vous cliquez sur les flèches (dans le cercle bleu)....

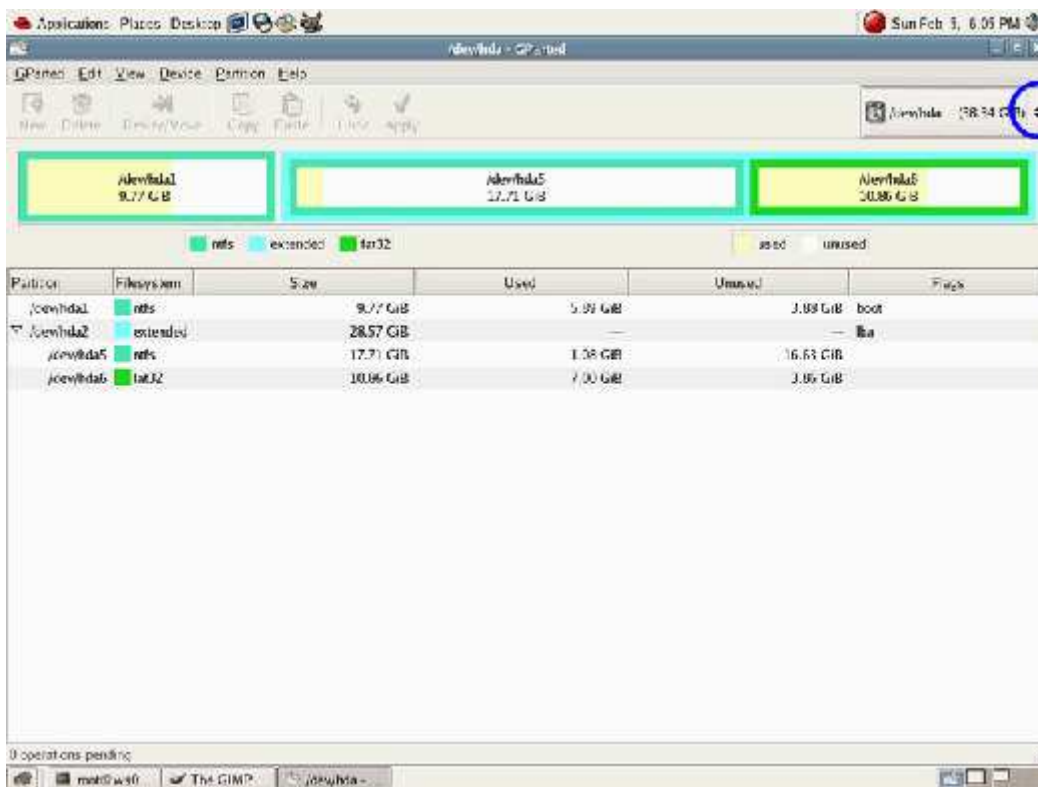


Figure 29

...apparaît la totalité de vos disques durs (s'il y en a plus d'un, bien sûr !) ; cela vous permet de sélectionner celui que vous voulez...

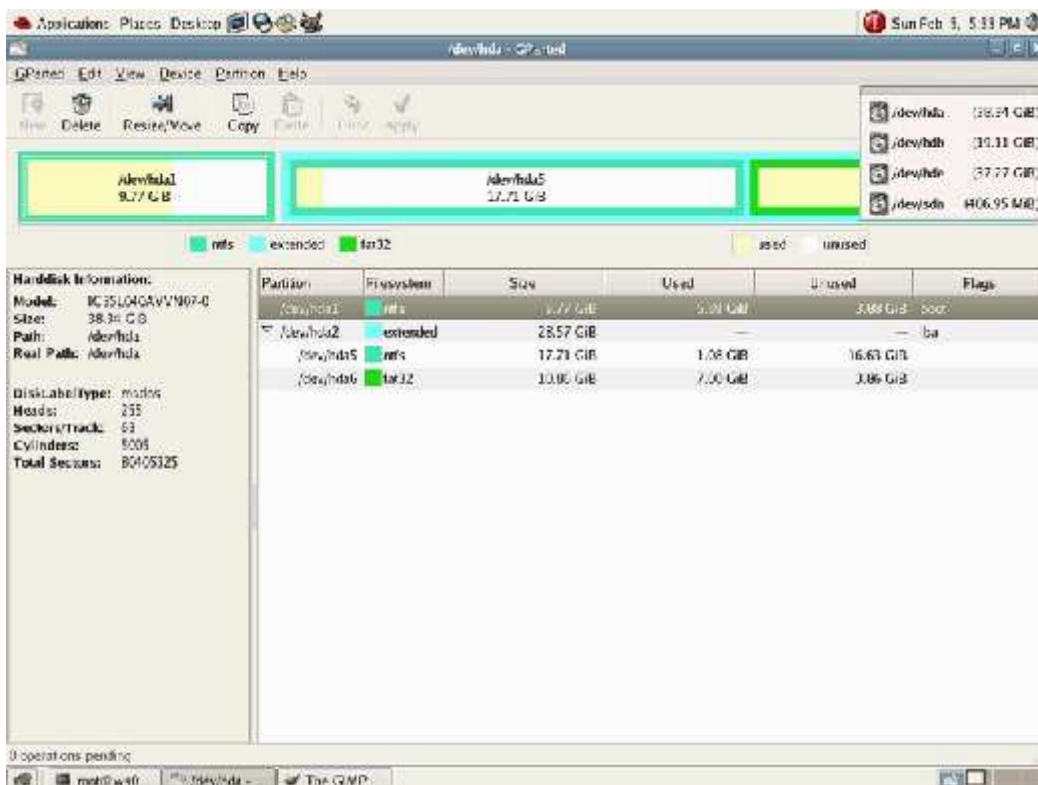


Figure 30

Si vous voulez travailler sur une partition *montée*,... eh bien c'est impossible ! Il faut d'abord la *dé-montée* ! Un petit cadenas maron est

placé à côté d'une partition *mountée*.

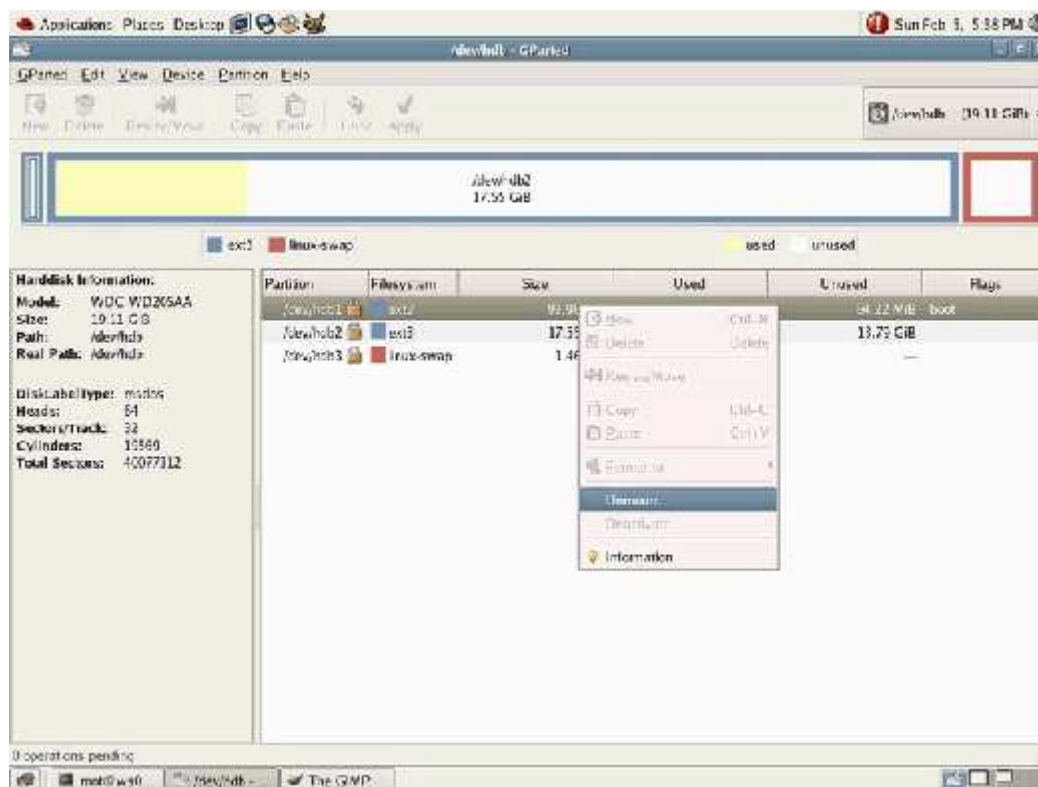


Figure 31

Dès lors d'autres opérations deviennent accessibles.

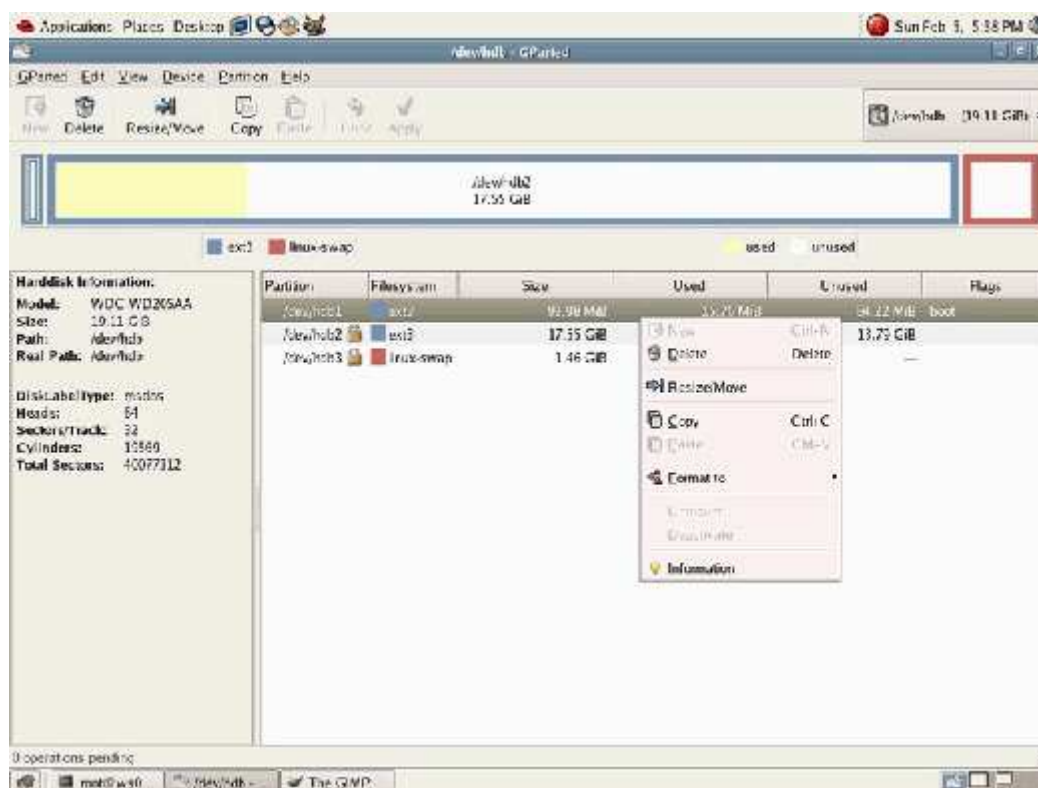


Figure 32

Pour permettre aux opérations en attente d'être effectuées, il n'est pas nécessaire de désactiver la swap : mais pour modifier le fichier de

swap, en revanche il faut désactiver la partition ; avec le bouton droit de la souris, choisissez "*désactiver*"...

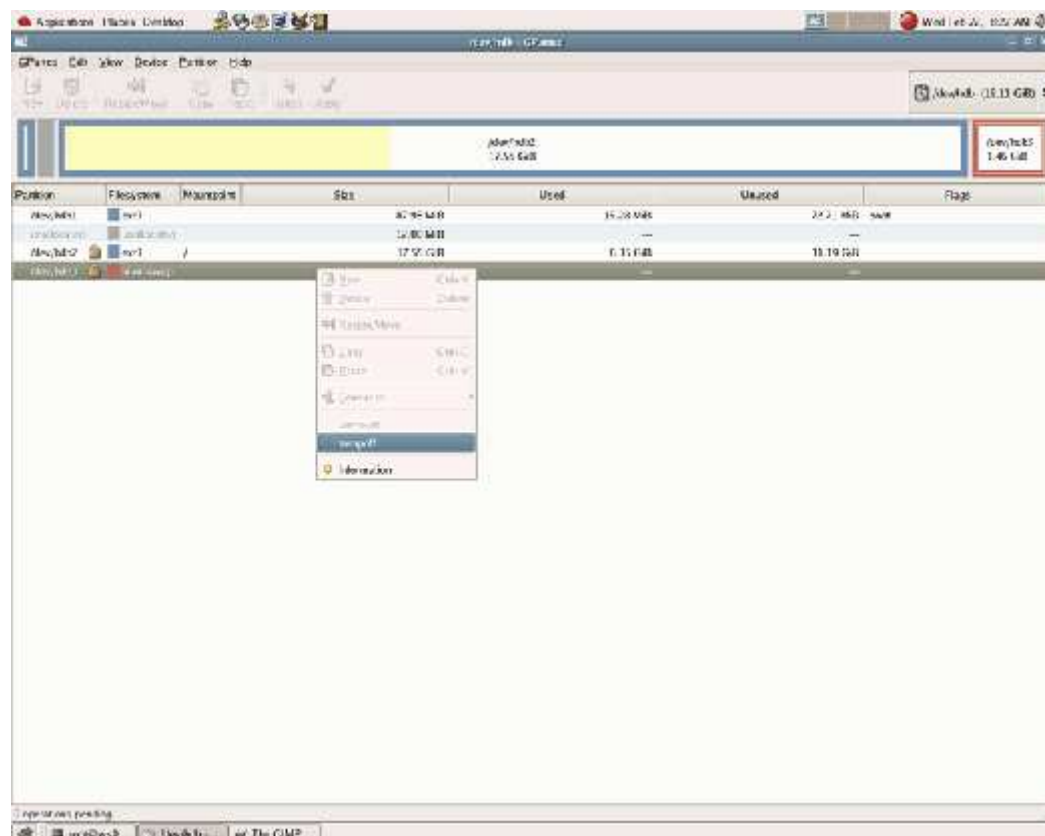


Figure 33

Pour fermer GParted, cliquez en haut à droite, sur la croix.

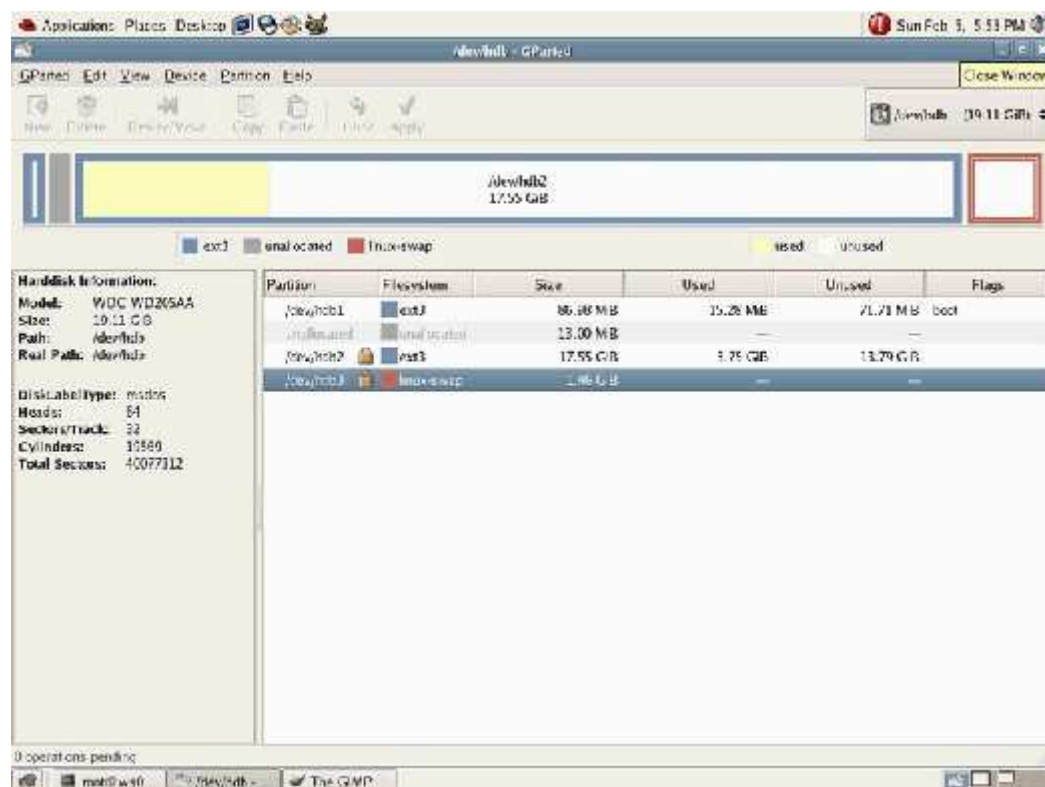


Figure 34

Et voilà :-P !

[-5- Comment redimensionner \(étapes détaillées\)](#)